



institut
national
d'histoire
de l'art



UNIVERSITÀ DEGLI STUDI
DI GENOVA

Thèse de Doctorat en cotutelle

Mention : Histoire de l'Art

présentée à l'Ecole Doctorale en Sciences Humaines et Sociales (ED 586)

de l'Université de Picardie Jules Verne

et

al corso di Dottorato di Ricerca in Studio e valorizzazione del patrimonio storico
artistico architettonico e ambientale, Indirizzo/Scuola/Curriculum Storia e
conservazione dei beni culturali artistici e architettonici (XXXV ciclo)

dell'Università degli Studi di Genova

par

Camille Ambrosino

pour obtenir le grade de Docteur de l'Université de Picardie Jules Verne et celui de
Dottore di ricerca dell'Università degli Studi di Genova

*Des couleurs en plus : incrustations et applications dans la
sculpture figurative lapidaire en Italie septentrionale et
centrale (v. 1230 - v. 1470)*

Vol. III : Catalogue des figures

Soutenue le 19 novembre 2025 après avis des rapporteurs, devant le jury d'examen :

M. Jean-Marie GUILLOUËT, Professeur, Université de Bourgogne
M^{me} Anne LEOITTEVIN, Professeur, Sorbonne Université
M^{me} Géraldine MALLET, Professeur, Université Paul Valéry
M^{me} Haude MORVAN, Maître de Conférences, Univ. Bordeaux Montaigne
M. Clario DI FABIO, Professore ordinario, Univ. degli Studi di Genova
M. Gianluca AMERI, Professore, Univ. degli Studi di Genova
thèse
M. Philippe SÉNÉCHAL, Professeur, Univ. de Picardie Jules Verne
thèse

Président
Rapporteur
Rapporteur
Examinateur
Invité
Directeur de
thèse
Directeur de
thèse

LISTE DES FIGURES

Fig. 1 : Marco Romano (attr. à), *Madonna col Bambino*, début du XIV^e siècle, Crémone, façade occidentale de la cathédrale Santa Maria Assunta.

Fig. 2 : Marco Romano (attr. à), *Sant'Imero*, début du XIV^e siècle, Crémone, façade occidentale de la cathédrale Santa Maria Assunta.

Fig. 3 : Lorenzo Maitani, *Vierge à l'Enfant entourée d'anges*, v. 1325-1330, Orvieto, façade occidentale de la cathédrale.

Fig. 4 : *Détail du baldaquin.*

Fig. 5 : *Détail du trône.*

Fig. 6 : *Tympan de la cathédrale San Lorenzo*, XIII^e siècle, Gênes, façade occidentale de la cathédrale San Lorenzo.

Fig. 7 : Donatello, *Cantoria (Tribune des Orgues)*, v. 1433-1439, Florence, Museo dell'Opera del Duomo.

Fig. 8 : Donatello, Michelozzo et assistants, *Chaire de la Sainte Ceinture*, 1428-1438, Prato, cathédrale Santo Stefano.

Fig. 9 : Donatello, Michelozzo et assistants, *tombe du cardinal Baldassare Coscia*, 1422-1428, Florence, Baptistère Saint-Jean-Baptiste.

Fig. 10 : Lorenzo Ghiberti, *Portes du Paradis*, 1425-1455, Florence, Museo dell'Opera del Duomo.

Fig. 11 : Donatello, *Cantoria (Tribune des Orgues)*, v. 1433-1439, Florence, Museo dell'Opera del Duomo.

Fig. 12 : Donatello, Michelozzo et assistants, *Chaire de la Sainte Ceinture*, 1428-1438, Prato, cathédrale Santo Stefano.

Fig. 13 : *Détail de la Danse des putti*, 1428-1438, Prato, Museo dell'Opera del Duomo.

Fig. 14 : *Vierge en trône, entourée de saint Donat et le bienheureux Grégoire X*, v. 1330-1340, Arezzo, façade méridionale de la cathédrale San Donato.

Fig. 15 : *Détail de saint Donat.*

Fig. 16 : Niccolò di Giovanni Fiorentino, *Arca du bienheureux Giovanni Orsini*, 1348, Trogir, cathédrale Saint-Laurent, chapelle funéraire du bienheureux Giovanni Orsini.

Fig. 17 : Lorenzo Maitani, *Vierge à l'Enfant entourée d'anges*, v. 1325-1330, Orvieto, Museo dell'Opera del Duomo di Orvieto.

Fig. 18 : Arnolfo di Cambio, *Madone aux yeux de verre*, v. 1300-1305, Florence, Museo dell'Opera del Duomo.

Fig. 19 : *Détail du décor de la Madone aux yeux de verre.*

Fig. 20 : Donatello, Michelozzo et assistants, *tombe du cardinal Baldassare Coscia*, 1422-1428, Florence, Baptistère Saint-Jean-Baptiste.

Fig. 21 : *Détail de la Danse des putti*, 1428-1438, Prato, Museo dell'Opera del Duomo.

Fig. 22 : *Détail de la Danse des putti*, 1428-1438, Prato, Museo dell'Opera del Duomo.

Fig. 23 : Francesco del Cossa (attr. à), *Pierre tombale de Domenico Garganelli*, v. 1478, Bologne, Museo civico medievale.

Fig. 24 : *Vierge de Douleur*, v. 1450, Bologne, Museo civico medievale, Paris, Louvre.

Fig. 25 : *Fragment du sol du sanctuaire de la Fortune*, fin du II^e siècle av. J.-C, Préneste, musée national d'archéologie prénestine.

Fig. 26 : *Lithostrata en galets*, IV^e siècle av. J.-C, Pella.

Fig. 27 : *Combat entre un tigre et un veau (inv. MC1222)*, deuxième quart du IV^e siècle, Rome, musées du Capitole, Palais des Conservateurs.

Fig. 28 : *Combat entre un tigre et un veau (inv. MC1226)*, deuxième quart du IV^e siècle, Rome, musées du Capitole, Palais des Conservateurs.

Fig. 29 : *La maison d'Ostie*, IV^e siècle, Rome, Museo dell'Alto Medioevo.

Fig. 30 : *Détail du décor en opus sectile.*

Fig. 31 : *Statuette Nu-banda Ebih-II, dite Statuette de l'intendant Ebih-II*, 2900–2300 av. J.-C, Paris, Louvre.

Fig. 32 : *Scribe accroupi*, v. 2600 av. J.-C, Paris, Louvre.

Fig. 33 : *Fragment de tigre*, v. 41-68, Rome, Palatin, Antiquarium.

Fig. 34 : *Icône de l'impératrice Eudoxie*, X^e siècle, Istanbul, musée archéologique.

Fig. 35 : *Ambon*, 1229, Bitonto, Santa Maria Assunta.

Fig. 36 : Rainaldo, *Ensemble de plaques incrustées*, première moitié du XII^e siècle, Pise, Museo dell'Opera del Duomo.

Fig. 37 : *Chaire*, 1170-1175, Florence, San Miniato al Monte.

Fig. 38 : *Détail de la clôture du chœur*.

Fig. 39 : Guido Bigarelli da Como, *fonts baptismaux*, 1246, Pise, Baptistère Saint-Jean-Baptiste.

Fig. 40 : *Détail de la chaire*, 1170-1175, Florence, San Miniato al Monte.

Fig. 41 : *Façade occidentale de la cathédrale San Lorenzo*, Gênes.

Fig. 42 : *Façade occidentale de l'église paroissiale Sant'Andrea*, Levanto.

Fig. 43 : *église San Giovanni Fuoricivitas*, Pistoia.

Fig. 44 : *Balzana, emblème de la ville de Sienne*, Sienne, Palazzo Pubblico.

Fig. 45 : *Détail de la façade du Palazzo del Podestà*, Volterra.

Fig. 46 : *Colonne de la façade de San Michele in Foro*, Lucques, musée de la villa Guinigi.

Fig. 47 : *Colonne de la façade de San Michele in Foro*, Lucques, musée de la villa Guinigi.

Fig. 48 : *Vie de saint Martin*, Lucques, cathédrale San Martino.

Fig. 49 : Donatello (attr. à), *Miracle de saint François*, v. 1422, Prato, église San Francesco.

Fig. 50 : Antonio Rossellino et assistants (attr. à), *Chaire*, v. 1473, Prato, cathédrale Santo Stefano.

Fig. 51 : Antonio Rossellino (attr. à), *Martyre de saint Étienne*, v. 1473, Prato, cathédrale Santo Stefano.

Fig. 52 : Agostino di Duccio (attr. à), *Madone de Pontremoli*, v. 1464-1469, Pontremoli, église San Francesco.

Fig. 53 : Agostino di Duccio (attr. à), *La Vierge et l'Enfant entourés de quatre anges*, dite *Madone d'Auvillers*, v. 1464-1469, Pontremoli, église San Francesco.

Fig. 54 : Benedetto da Maiano, *Chaire*, v. 1472-1487, Florence, église Santa Croce.

Fig. 55 : *Détail de la chaire*.

Fig. 56 : Donatello, *Marzocco*, v. 1429-1430, Florence, musée national du Bargello.

Fig. 57 : Andrea Pisano, *l'Architecture*, v. 1334-1359, Florence, Museo dell'Opera del Duomo.

Fig. 58 : Nanni di Banco, *Saint éloi*, v. 1417-1421, Florence, église Orsanmichele.

Fig. 59 : Giotto, *marbre peint*, 1303-1305, Padoue, chapelle des Scrovegni.

Fig. 60 : *Tombeau de Rizzardo VI da Camino*, v. 1336-1340, Vittorio Veneto, église Santa Giustina.

Fig. 61 : *Tombeau d'Enrico Scrovegni*, v. 1320-1336, Padoue, chapelle des Scrovegni.

Fig. 62 : *Tombeau de Pileo da Prata*, v. 1320-1336, Padoue, basilique cathédrale Santa Maria Assunta.

Fig. 63 : Bernardo Rossellino, *Tombeau de Leonardo Bruni*, v. 1446-1448, Florence, Santa Croce.

Fig. 64 : Desiderio da Settignano, *Tombeau de Carlo Marsuppini*, v. 1453-1455, Florence, Santa Croce.

Fig. 65 : Bernardo Rossellino, *Tombeau d'Orlando de Médicis*, v. 1450, Florence, Santissima Annunziata.

Fig. 66 : Antonio Rossellino, *Tombeau de Francesco Nori*, v. 1478, Florence, Santa Croce.

Fig. 67 : Mino da Fiesole, *Tombeau de Bernardo Giugni*, v. 1466, Florence, Badia Fiorentina.

Fig. 68 : Mino da Fiesole, *Tombeau d'Hugo de Toscane*, v. 1469-1481, Florence, Badia Fiorentina.

Fig. 69 : Bernardo Rossellino, *Tombeau de Leonardo Bruni*, v. 1446-1448, Florence, Santa Croce.

Fig. 70 : Desiderio da Settignano, *Tombeau de Carlo Marsuppini*, v. 1453-1455, Florence, Santa Croce.

Fig. 71 : *Fragments du pavement, détails de quelques modules*, fin du XI^e siècle, Cassin, musée de l'abbaye du Mont-Cassin.

Fig. 72 : *Détail du pavement de la nef de la basilique San Clemente in Laterano*, Rome, San Clemente al Laterano.

Fig. 73 : *Détail, emplacement dédié au pape durant l'introït*.

Fig. 74 : *Siège épiscopal*, deuxième quart du XII^e siècle, Rome, église Santa Maria in Cosmedine.

Fig. 75 : Iacopo di Lorenzo (attr. à), *Siège épiscopal*, fin du XII^e - début XIII^e siècle, Rome, basilique San Saba.

Fig. 76 : *Mosaïque du chœur*, XII^e siècle, Rome, basilique San Clemente al Laterano.

Fig. 77 : *Atelier romain, tabernacle*, v. 1299, Rome, basilique San Clemente al Laterano.

Fig. 78 : Arnolfo di Cambio, Pietro d'Oderisio et assistants, *ciborium*, v. 1285, Rome, Saint-Paul-hors-les-murs.

Fig. 79 : *Double ciborium*, 1248, Paris, Sainte-Chapelle.

Fig. 80 : Domenico Tasselli da Lugo, *Aquarelle du monument funéraire du pape Boniface VIII*, XVI^e siècle, Arch. Cap. A64, f°24v, Vatican, Bibliothèque Apostolique Vaticane.

Fig. 81 : Arnolfo di Cambio, Pietro d'Oderisio et assistants, *ciborium*, v. 1285, Rome, Saint-Paul-hors-les-murs.

- Fig. 82 :** *Détail de la voûte du ciborium.*
- Fig. 83 :** Nicola Pisano et assistants, *Arca San Domenico*, 1264-1267, Bologne, basilique San Domenico.
- Fig. 84 :** Nicola Pisano et assistants, *Chaire*, 1265-1268, Sienne, Santa Maria Assunta.
- Fig. 85 :** Arnolfo di Cambio, *Monument du cardinal Guillaume de Bray*, v. 1282, Orvieto, église San Domenico.
- Fig. 86 :** Arnolfo di Cambio, *Monument Riccardo Annibaldi*, v. 1276, Rome, cloître de l'archibasilique Sant-Jean-de-Latran.
- Fig. 87 :** *Détail des mosaïques du monument Riccardo Annibaldi.*
- Fig. 88 :** *Détail des mosaïques du monument Riccardo Annibaldi.*
- Fig. 89 :** Arnolfo di Cambio et assistants, *ciborium*, v. 1285, Rome, basilique Santa Cecilia in Trastevere.
- Fig. 90 :** Pietro Cavallini, *fragment du Jugement Dernier (mur ouest)*, v. 1290, Rome, basilique Santa Cecilia in Trastevere.
- Fig. 91 :** Arnolfo di Cambio et assistants, *ciborium*, v. 1285, Rome, basilique Santa Cecilia in Trastevere.
- Fig. 92 :** Arnolfo di Cambio, Pietro d'Oderisio et assistants, *ciborium*, v. 1285, Rome, Saint-Paul-hors-les-murs.
- Fig. 93 :** *Détail d'une statue d'angle du ciborium de la Basilique Saint-Paul-hors-les-murs.*
- Fig. 94 :** *Détail d'une statue d'angle du ciborium de la basilique Santa Cecilia in Trastevere.*
- Fig. 95 :** Deodato di Cosma, *ciborium*, v. 1295, Rome, Santa Maria in Cosmedin.
- Fig. 96 :** Pietro d'Oderisio (attr. à), *tombe du pape Clément IV*, v. 1275-1276, Viterbe, église San Francesco alla Rocca.
- Fig. 97 :** Pietro d'Oderisio (attr. à), *tombe de Pietro di Vico*, v. 1268, Viterbe, église San Francesco alla Rocca.
- Fig. 98 :** Pietro d'Oderisio (attr. à), *détail du baldaquin de la tombe du pape Clément IV*, v. 1275-1276, Viterbe, église San Francesco alla Rocca.
- Fig. 99 :** Arnolfo di Cambio, *Monument du cardinal Guillaume de Bray*, v. 1282, Orvieto, église San Domenico.
- Fig. 100 :** Domenico Tasselli da Lugo, *Acquarelle du monument funéraire du pape Boniface VIII*, XVI^e siècle, Arch. Cap. A64, f°24v, Vatican, Bibliothèque Apostolique Vaticane.
- Fig. 101 :** Arnolfo di Cambio, *gisant du pape Boniface VIII*, v. 1296-1301, Vatican, Grottes Vaticanes, Nécropole papale de la basilique Saint-Pierre.
- Fig. 102 :** Arnolfo di Cambio, *Monument Riccardo Annibaldi*, v. 1276, Rome, cloître de l'archibasilique Sant-Jean-de-Latran.
- Fig. 103 :** Lorenzo Maitani (attr. à), *Monument du pape Benoît XI*, v. 1305, Pérouse, basilique San Domenico.
- Fig. 104 :** Arnolfo di Cambio et atelier, *fragment de la façade occidentale de la cathédrale Santa Maria del Fiore*, début du XIV^e siècle, Florence, Museo dell'Opera del Duomo.
- Fig. 105 :** Tino di Camaino et assistants, *tombeau de Catherine d'Autriche*, v. 1323, Naples, basilique San Lorenzo Maggiore.
- Fig. 106 :** Tino di Camaino et assistants, *tombeau de Marie de Hongrie*, v. 1325, Naples, Santa Maria Donnaregina.
- Fig. 107 :** *Détail des mosaïques cosmatesques du monument funéraire de Marie de Hongrie.*
- Fig. 108 :** *Détail des mosaïques cosmatesques du monument funéraire Annibaldi.*
- Fig. 109 :** *Plaque de verre peint au sphinx*, VIII^e siècle-VII^e siècle av. J.-C, Londres, British Museum.
- Fig. 110 :** *Bol (inv. 47.84)*, I^{er} siècle, Baltimore, The Walters Art Museum.
- Fig. 111 :** *Couple d'époux (inv. 60743)*, III^e siècle, Vatican, musées du Vatican, musée chrétien.
- Fig. 112 :** *Détail de la Croix de Didier de Lombardie, médaillon de verre*, seconde moitié du III^e siècle, Brescia, musée de Santa Giulia.
- Fig. 113 :** *Fragment de bol avec scènes de miracles*, v. 300-400, New York, Metropolitan Museum of Art.
- Fig. 114 :** *Fragment de colonne de l'église de Saint Polyeuktos*, VI^e siècle, Istanbul, musée Archéologique.
- Fig. 115 :** *Plaque du monastère des Vlatades de Thessalonique*, seconde moitié du X^e siècle, Athènes, musée byzantin.
- Fig. 116 :** Atelier islamique, *Griffon*, XI^e-XII^e siècle, Pise, Museo dell'Opera del Duomo.
- Fig. 117 :** Atelier pisan, *fragment de transenne*, première moitié du XIII^e siècle, Pise, Museo dell'Opera del Duomo.

Fig. 118 : Atelier islamisant (Italie du Sud ?), *fragment de frise avec un perroquet*, XI^e siècle, Pise, Museo nazionale di San Matteo.

Fig. 119 : *Détail de la plaque du monastère des Vlatades de Thessalonique*, seconde moitié du X^e siècle, Athènes, musée byzantin.

Fig. 120 : *Détail du linteau Christ Pantocrator*, début du XIII^e siècle, Pise, Baptistère Saint-Jean-Baptiste.

Fig. 121 : *Détail du linteau.*

Fig. 122 : *Détail du linteau.*

Fig. 123 : Nicola Pisano et assistants, *Chaire*, 1265-1268, Sienne, Santa Maria Assunta.

Fig. 124 : Nicola Pisano et assistants, *Chaire*, 1260, Pise, Baptistère Saint-Jean-Baptiste.

Fig. 125 : Giovanni Pisano et assistants, *Chaire*, 1297-1301, Pise, Baptistère Saint-Jean-Baptiste.

Fig. 126 : Fra Guglielmo et assistants, *Chaire*, v. 1270, Pistoia, église San Giovanni Fuorcivitas.

Fig. 127 : Andrea Orcagna et son atelier, *Tabernacle*, 1349-1359, Florence, église Orsanmichele.

Fig. 128 : Nicola Pisano et assistants, *Arca San Domenico*, 1264-1267, Bologne, basilique San Domenico.

Fig. 129 : Giovanni di Francesco, Betto di Francesco et assistants, *Arca di San Donato*, v. 1362-1375, Arezzo, Cathédrale San Donato.

Fig. 130 : *Détail du fond de verre églomisé de la chaire de l'église San Giovanni Fuorcivitas.*

Fig. 131 : *Détail du fond de verre églomisé de la chaire de la cathédrale de Sienne.*

Fig. 132 : Andrea di Jacopo d'Ognabene (attr. à), *Plaque en argent doré*, XIII^e siècle Pise, Museo dell'Opera del Duomo.

Fig. 133 : Guiart des Moulins, *Bible historique, Daniel reçoit ses prophéties de Dieu*, v. 1400-1405, Philadelphie, Free Library of Philadelphia, Lewis E M 8:15a-d.

Fig. 134 : *Détail de l'Arca San Domenico.*

Fig. 135 : *Détail du fond de verre églomisé de la chaire de la cathédrale de Sienne.*

Fig. 136 : *Fragment de parapet de la chaire de l'église San Giovanni Fuorcivitas.*

Fig. 137 : *Détail du parapet de la chaire de l'église San Giovanni Fuorcivitas.*

Fig. 138 : Andrea Orcagna et son atelier, *tabernacle*, 1349-1359, Florence, église Orsanmichele.

Fig. 139 : *Reliefs de la Dormition et de l'Assomption de la Vierge.*

Fig. 140 : *Partie supérieure du tabernacle.*

Fig. 141 : *Détail de l'Arca San Domenico.*

Fig. 142 : *Détail de l'Arca San Domenico.*

Fig. 143 : *Détail de l'Arca di San Donato.*

Fig. 144 : *Détail de la chaire de l'église San Giovanni Fuorcivitas.*

Fig. 145 : *Détail de l'autel*, fin du XII^e siècle - début du XIII^e siècle, Saint-Guilhem-le-Désert, Abbaye de Gellone.

Fig. 146 : *Retable de saint Hippolyte*, v. 1225-1250, Paris, Louvre.

Fig. 147 : *Fragment d'arche du jubé de la cathédrale de Bourges.*

Fig. 148 : *Devant d'autel dit La Crucifixion entre l'Église et la Synagogue*, seconde moitié du XIII^e siècle, Saint-Denis, basilique Saint-Denis, chapelle Saint-Cucuphas.

Fig. 149 : *Devant d'autel dit La Crucifixion*, troisième quart du XIII^e siècle, Saint-Denis, basilique Saint-Denis, chapelle Saint-Eugène.

Fig. 150 : *Retable de Westminster*, 1270-1280, Londres, musée de l'Abbaye de Westminster.

Fig. 151 : Bernat Saulet, *Retable de la Passion, de la Mort, de la Résurrection et de l'Ascension du Christ*, 1341, Barcelone, Museu d'art medieval.

Fig. 152 : *Fragment de retable, saint Dominique*, deuxième moitié du XIV^e siècle, Barcelone, musée Frederic Marès.

Fig. 153 : *Tombeau de Francesc de Santa Coloma*, XIV^e siècle, Barcelone, cathédrale basilique métropolitaine de la Sainte-Croix et de Sainte Eulalie, chapelle Santa Lúcia.

Fig. 154 : Joan de Tournai, *tombeau de Sant Narciso*, 1328, Gérone, collégiale Sant Feliu.

Fig. 155 : Joan de Tournai, *revers tombeau de Sant Narciso*, 1328, Gérone, collégiale Sant Feliu.

Fig. 156 : *Arca dels Sants Màrtirs*, 1332, Gérone, cathédrale Sainte-Marie.

Fig. 157 : *Retable de saint Hippolyte*, v. 1225-1250, Paris, Louvre.

Fig. 158 : Pere Joan, *retable majeur de Sainte Thècle*, v. 1426-1434, Tarragone, cathédrale Sainte-Thècle.

Fig. 159 : *Détail du retable majeur de Sainte Thècle.*

Fig. 160 : Marco Romano (attr. à), *Madonna col Bambino*, début du XIV^e siècle, Crémone, façade occidentale de la cathédrale Santa Maria Assunta.

Fig. 161 : Marco Romano (attr. à), *Sant'Imero*, début du XIV^e siècle, Crémone, façade occidentale de la cathédrale Santa Maria Assunta.

Fig. 162 : Giovanni di Francesco, Betto di Francesco et assistants, *Arca di San Donato*, v. 1362-1375, Arezzo, Cathédrale San Donato.

Fig. 163 : Andrea Orcagna et son atelier, *tabernacle*, 1349-1359, Florence, église Orsanmichele.

Fig. 164 : *Détail de l'Arca di San Donato*.

Fig. 165 : *Reliefs de la Dormition et de l'Assomption de la Vierge*.

Fig. 166 : *Détail du tabernacle*.

Fig. 167 : école de Donatello, *Vierge à l'Enfant, dite Madonna Goretti Miniati*, v. 1435, Florence, Bargello.

Fig. 168 : Michelozzo (attr. à), *Vierge à l'Enfant*, v. 1430-1435, Florence, Bargello.

Fig. 169 : Donatello, *Madonna del Perdono*, v. 1457-1459, Sienne, Museo dell'Opera.

Fig. 170 : *Pavement en majolique*, v. 1440, Naples, San Giovanni a Carbonara.

Fig. 171 : *Pavement en majolique*, v. 1470, Viterbes, église Santa Maria della Verità, chapelle Mazzatosta.

Fig. 172 : *Campanile de Giotto*, 1337-1342, Florence, Santa Maria del Fiore.

Fig. 173 : Andrea Pisano, *l'Architecture*, v. 1334-1359, Florence, Museo dell'Opera del Duomo.

Fig. 174 : *Vénus comme planète*, 1337-1342, Florence, Museo dell'Opera del Duomo.

Fig. 175 : Benci di Cione, Sime di Francesco Talenti, *Loggia dei Lanzi*, 1376-1382, Florence, Piazza della Signoria.

Fig. 176 : Agnolo Gaddi, *Temperance*, v. 1380, Florence, Piazza della Signoria.

Fig. 177 : Luca della Robbia, *Tabernacle du Sacrement*, 1441-1442, Florence, église Santa Maria à Peretola.

Fig. 178 : *Détail de la Descente de Croix du Tabernacle du Sacrement*.

Fig. 179 : Luca della Robbia, *monument funéraire de l'évêque Benozzo Federighi*, v. 1455, Florence, Santa Trinita.

Fig. 180 : *Détail du cadre et de l'assemblage*.

Fig. 181 : Maso di Bartolomeo, Luca della Robbia, *armoiries de la famille Vettori*, 1452, Florence.

Fig. 182 : *Façade de la Chartreuse*, v. 1480, Pavie.

Fig. 183 : *Façade de la Chapelle Colleoni*, v. 1472-1476, Bergame.

Fig. 184 : Donatello, *Vierge à l'Enfant, dite Madone Pazzi*, v. 1420, Berlin, Staatliche Museen.

Fig. 185 : Élève de Donatello, *Vierge à l'Enfant*, troisième quart du XV^e siècle, New York, Metropolitan Museum of Art.

Fig. 186 : Donatello, *Vierge à l'Enfant, dite Madone Piot*, v. 1440, Paris, Louvre.

Fig. 187 : *Détail du fond de la Madone Piot*.

Fig. 188 : Donatello, *Vierge à l'Enfant, dite Madonna dei Cordai*, v. 1433-1435, Florence, musée Stefano Bardini.

Fig. 189 : Arnolfo di Cambio, *monument honorifique de Charles I^{er} d'Anjou*, v. 1277, Rome, Musées du Capitole.

Fig. 190 : Francesco del Cossa (attr. à), *Pierre tombale de Domenico Garganelli*, v. 1478, Bologne, Museo civico medievale.

Fig. 191 : *Statue équestre de Cangrande della Scala*, v. 1330, Vérone, Museo di Castelvecchio.

Fig. 192 : *Statue équestre de Mastino II*, v. 1345-1350, Vérone, Museo di Castelvecchio.

Fig. 193 : *Tombe de Cansignorio*, v. 1364, Vérone, église Santa Maria Antica.

Fig. 194 : Tullio Lombardo, *Monument Vendramin*, v. 1476-1478, Venise, Santa Maria dei Servi.

Fig. 195 : *Détail du lambrissage de la basilique Saint-Vital*, VI^e siècle, Ravenne, Saint Vital.

Fig. 196 : Gentile da Fabriano, *Vierge de l'humilité*, v. 1420-1424, Pise, Museo Nazionale di San Matteo.

Fig. 197 : Arnolfo di Cambio, *Monument funéraire d'Adrien V*, v. 1240-1245, Viterbe, église San Francesco alla Rocca.

Fig. 198 : *Détail de la base du monument funéraire du pape Adrien V*.

Fig. 199 : Pietro Lombardo, *monument funéraire de Pietro Mocenigo*, v. 1476, Venise, église Santi Giovanni e Paolo.

Fig. 200 : Tullio Lombardo, *Monument Vendramin*, v. 1476-1478, Venise, église Santi Giovanni e Paolo.

Fig. 201 : Antonio Rossellino (attr. à), *Vierge à l'Enfant*, XV^e siècle, Grenoble, musée des Beaux-Arts.

Fig. 202 : Agostino di Duccio (attr. à), *Madone de Pontremoli*, v. 1464-1469, Pontremoli, église San Francesco.

Fig. 203 : *Portrait du duc d'Urbino, Federico da Montefeltro*, v. 1460, Vienne, Kunsthistorisches Museum.

Fig. 204 : *Détail du décor du tombeau Strozzi*, Florence, Santa Maria Novella.



Fig. 1 : Marco Romano (attr. à), *Madonna col Bambino*, début du XIV^e siècle, Crémone, façade occidentale de la cathédrale Santa Maria Assunta.



Fig. 2 : Marco Romano (attr. à), *Sant'Imero*, début du XIV^e siècle, Crémone, façade occidentale de la cathédrale Santa Maria Assunta.



Fig. 3 : Lorenzo Maitani, *Vierge à l'Enfant entourée d'anges*, v. 1325-1330, Orvieto, façade occidentale de la cathédrale.



Fig. 4 : *Détail du baldaquin.*



Fig. 5 : *Détail du trône.*



Fig. 6 : Tympan de la cathédrale San Lorenzo, XIII^e siècle, Gênes, façade occidentale de la cathédrale San Lorenzo.



Fig. 7 : Donatello, *Cantoria (Tribune des Orgues)*, v. 1433-1439, Florence, Museo dell'Opera del Duomo.



Fig. 8 : Donatello, Michelozzo et assistants, *Chaire de la Sainte Ceinture*, 1428-1438, Prato, cathédrale Santo Stefano.



Fig. 9 : Donatello, Michelozzo et assistants, *tombe du cardinal Baldassare Coscia*, 1422-1428, Florence, Baptistère Saint-Jean-Baptiste.



Fig. 10 : Lorenzo Ghiberti, *Portes du Paradis*, 1425-1455, Florence, Museo dell'Opera del Duomo.



Fig. 11 : Donatello, *Cantoria (Tribune des Orgues)*, v. 1433-1439, Florence, Museo dell'Opera del Duomo.



Fig. 12 : Donatello, Michelozzo et assistants, *Chaire de la Sainte Ceinture*, 1428-1438, Prato, cathédrale Santo Stefano.



Fig. 13 : *Détail de la Danse des putti*, 1428-1438, Prato, Museo dell'Opera del Duomo.



Fig. 14 : *Vierge en trône, entourée de saint Donat et le bienheureux Grégoire X*, v. 1330-1340, Arezzo, façade méridionale de la cathédrale San Donato.



Fig. 15 : *Détail de saint Donat.*



Fig. 16 : Niccolò di Giovanni Fiorentino, *Arca du bienheureux Giovanni Orsini*, 1348, Trogir, cathédrale Saint-Laurent, chapelle funéraire du bienheureux Giovanni Orsini.



Fig. 17 : Lorenzo Maitani, *Vierge à l'Enfant entourée d'anges*, v. 1325-1330, Orvieto, Museo dell'Opera del Duomo di Orvieto.



Fig. 18 : Arnolfo di Cambio, *Madone aux yeux de verre*, v. 1300-1305, Florence, Museo dell'Opera del Duomo.



Fig. 19 : *Détail du décor de la Madone aux yeux de verre.*



Fig. 20 : Donatello, Michelozzo et assistants, *tombe du cardinal Baldassare Coscia*, 1422-1428, Florence, Baptistère Saint-Jean-Baptiste.



Fig. 21 : *Détail de la Danse des putti*, 1428-1438, Prato, Museo dell'Opera del Duomo.



Fig. 22 : *Détail de la Danse des putti*, 1428-1438, Prato, Museo dell'Opera del Duomo.



Fig. 23 : Francesco del Cossa (attr. à), *Pierre tombale de Domenico Garganelli*, v. 1478, Bologne, Museo civico medievale.



Fig. 24 : *Vierge de Douleur*, v. 1450, Bologne, Museo civico medievale, Paris, Louvre.



Fig. 25 : *Fragment du sol du sanctuaire de la Fortune, fin du II^e siècle av. J.-C, Préneste, musée national d'archéologie prénestine.*



Fig. 26 : *Lithostrata en galets, IV^e siècle av. J.-C, Pella.*



Fig. 27 : *Combat entre un tigre et un veau* (inv. MC1222), deuxième quart du IV^e siècle, Rome, musées du Capitole, Palais des Conservateurs.



Fig. 28 : *Combat entre un tigre et un veau* (inv. MC1226), deuxième quart du IV^e siècle, Rome, musées du Capitole, Palais des Conservateurs.



Fig. 29 : *La maison d'Ostie*, IV^e siècle, Rome, Museo dell'Alto Medioevo.



Fig. 30 : *Détail du décor en opus sectile.*



Fig. 31 : *Statuette Nu-banda Ebih-II, dite Statuette de l'intendant Ebih-II, 2900–2300 av. J.-C, Paris, Louvre.*

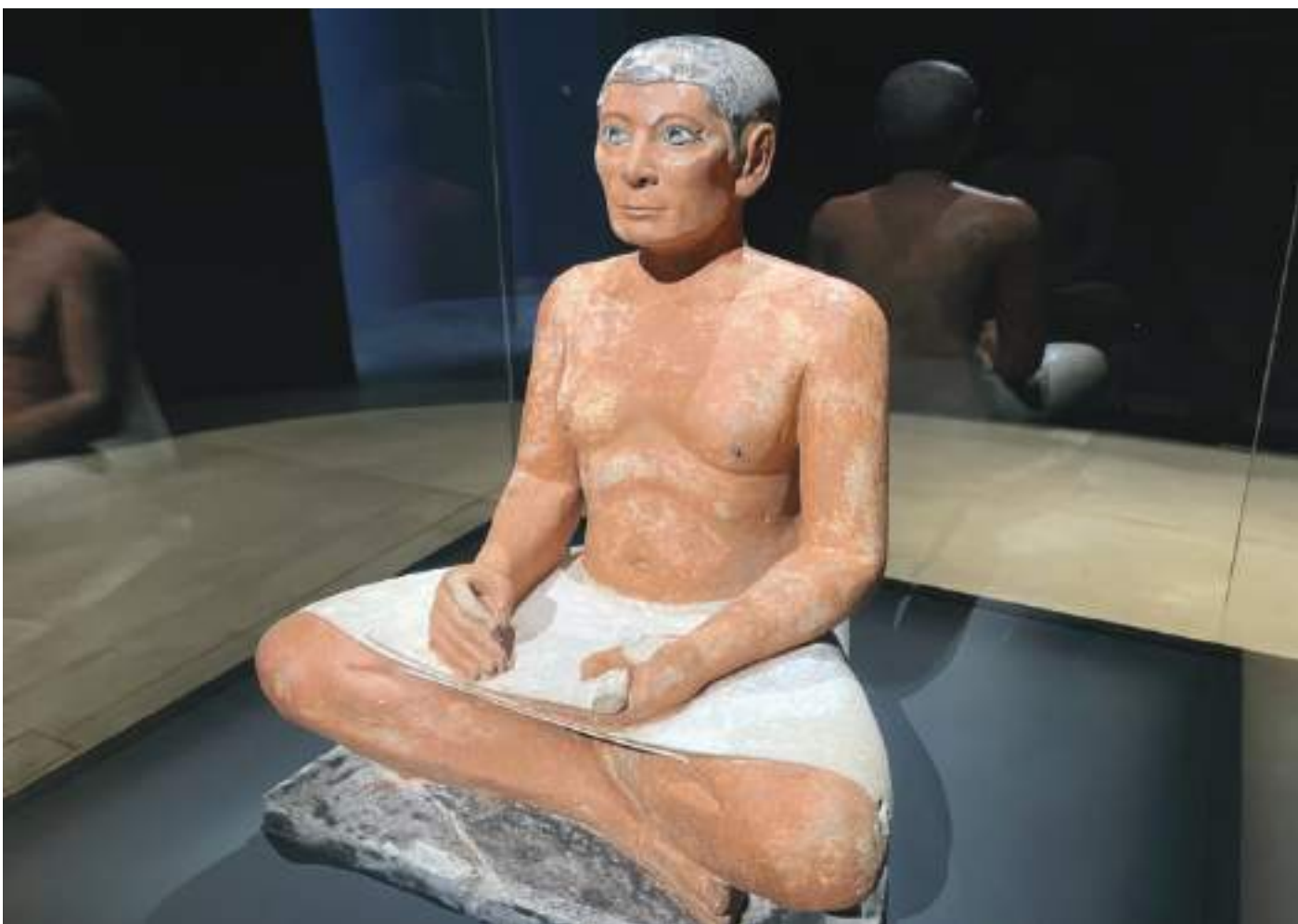


Fig. 32 : *Scribe accroupi, v. 2600 av. J.-C, Paris, Louvre.*



Fig. 33 : *Fragment de tigre*, v. 41-68, Rome, Palatin, Antiquarium.



Fig. 34 : *Icône de l'impératrice Eudoxie*, X^e siècle, Istanbul, musée archéologique.



Fig. 35 : *Ambon*, 1229, Bitonto, Santa Maria Assunta.



Fig. 36 : Rainaldo, *Ensemble de plaques incrustées*, première moitié du XII^e siècle, Pise, Museo dell'Opera del Duomo.



Fig. 37 : *Chaire*, 1170-1175, Florence, San Miniato al Monte.



Fig. 38 : *Détail de la clôture du choeur.*



Fig. 39 : Guido Bigarelli da Como, *fonts baptismaux*, 1246, Pise, Baptistère Saint-Jean-Baptiste.



Fig. 40 : *Détail de la chaire*, 1170-1175, Florence, San Miniato al Monte.



Fig. 41 : *Façade occidentale de la cathédrale San Lorenzo, Gênes.*



Fig. 42 : *Façade occidentale de l'église paroissiale Sant'Andrea, Levanto.*



Fig. 43 : *église San Giovanni Fuoricivitas, Pistoia.*



Fig. 44 : *Balzana, emblème de la ville de Sienne, Sienne, Palazzo Pubblico.*



Fig. 45 : *Détail de la façade du Palazzo del Podestà, Volterra.*



Fig. 46 : *Colonne de la façade de San Michele in Foro, Lucques, musée de la villa Guinigi.*



Fig. 47 : *Colonne de la façade de San Michele in Foro, Lucques, musée de la villa Guinigi.*



Fig. 48 : *Vie de saint Martin*, Lucques, cathédrale San Martino.



Fig. 49 : Donatello (attr. à), *Miracle de saint François*, v. 1422, Prato, église San Francesco.



Fig. 50 : Antonio Rossellino et assistants (attr. à), *Chaire*, v. 1473, Prato, cathédrale Santo Stefano.



Fig. 51 : Antonio Rossellino (attr. à), *Martyre de saint étienne*, v. 1473, Prato, cathédrale Santo Stefano.



Fig. 52 : Agostino di Duccio (attr. à), *Madone de Pontremoli*, v. 1464-1469, Pontremoli, église San Francesco.



Fig. 53 : Agostino di Duccio (attr. à), *La Vierge et l'Enfant entourés de quatre anges*, dite *Madone d'Auvillers* v. 1464-1469, Pontremoli, église San Francesco.



Fig. 54 : Benedetto da Maiano, *Chaire*, v. 1472-1487, Florence, église Santa Croce.



Fig. 55 : *Détail de la chaire.*



Fig. 56 : Donatello, *Marzocco*, v. 1429-1430, Florence, musée national du Bargello.



Fig. 57 : Andrea Pisano, *l'Architecture*, v. 1334-1359, Florence, Museo dell'Opera del Duomo.



Fig. 58 : Nanni di Banco, *Saint é loi*, v. 1417-1421, Florence, église Orsanmichele.



Fig. 59 : Giotto, *marbre peint*, 1303-1305, Padoue, chapelle des Scrovegni.



Fig. 60 : *Tombeau de Rizzardo VI da Camino*, v. 1336-1340, Vittorio Veneto, église Santa Giustina.



Fig. 61 : Tombeau d'Enrico Scrovegni, v. 1320-1336, Padoue, chapelle des Scrovegni.



Fig. 62 : Tombeau de Pileo da Prata, v. 1320-1336, Padoue, basilique cathédrale Santa Maria Assunta.



Fig. 63 : Bernardo Rossellino, *Tombeau de Leonardo Bruni*, v. 1446-1448, Florence, Santa Croce.



Fig. 64 : Desiderio da Settignano, *Tombeau de Carlo Marsuppini*, v. 1453-1455, Florence, Santa Croce.



Fig. 65 : Bernardo Rossellino, *Tombeau d'Orlando de Médicis*, v. 1450, Florence, Santissima Annunziata.



Fig. 66 : Antonio Rossellino, *Tombeau de Francesco Nori*, v. 1478, Florence, Santa Croce.



Fig. 67 : Mino da Fiesole, *Tombeau de Bernardo Giugni*, v. 1466, Florence, Badia Fiorentina.



Fig. 68 : Mino da Fiesole, *Tombeau d'Hugo de Toscane*, v. 1469-1481, Florence, Badia Fiorentina.



Fig. 69 : Bernardo Rossellino, *Tombeau de Leonardo Bruni*, v. 1446-1448, Florence, Santa Croce.



Fig. 70 : Desiderio da Settignano, *Tombeau de Carlo Marsuppini*, v. 1453-1455, Florence, Santa Croce.



Fig. 71 : *Fragments du pavement, détails de quelques modules, fin du XI^e siècle, Cassin, musée de l'abbaye du Mont-Cassin.*



Fig. 72 : *Détail du pavement de la nef de la basilique San Clemente in Laterano, Rome, San Clemente al Laterano.*



Fig. 73 : *Détail, emplacement dédié au pape durant l'introït.*



Fig. 74 : *Siège épiscopal*, deuxième quart du XII^e siècle, Rome, église Santa Maria in Cosmedine.



Fig. 75 : Iacopo di Lorenzo (attr. à), *Siège épiscopal*, fin du XII^e - début XIII^e siècle, Rome, basilique San Saba.



Fig. 76 : *Mosaïque du choeur*, XII^e siècle, Rome, basilique San Clemente al Laterano.



Fig. 77 : *Atelier romain, tabernacle*, v. 1299, Rome, basilique San Clemente al Laterano.



Fig. 78 : Arnolfo di Cambio, Pietro d'Oderisio et assistants, *ciborium*, v. 1285, Rome, Saint-Paul-hors-les-murs.



Fig. 79 : *Double ciborium*, 1248, Paris, Sainte-Chapelle.



Fig. 80 : Domenico Tasselli da Lugo, *Acquarelle du monument funéraire du pape Boniface VIII*, XVI^e siècle, Arch. Cap. A64, f°24v, Vatican, Bibliothèque Apostolique Vaticane.



Fig. 81 : Arnolfo di Cambio, Pietro d'Oderisio et assistants, *ciborium*, v. 1285, Rome, Saint-Paul-hors-les-murs.



Fig. 82 : Détail de la voûte du ciborium.



Fig. 83 : Nicola Pisano et assistants, *Arca San Domenico*, 1264-1267, Bologne, basilique San Domenico.



Fig. 84 : Nicola Pisano et assistants, *Chaire*, 1265-1268, Sienne, Santa Maria Assunta.



Fig. 85 : Arnolfo di Cambio, *Monument du cardinal Guillaume de Bray*, v. 1282, Orvieto, église San Domenico.



Fig. 86 : Arnolfo di Cambio, *Monument Riccardo Annibaldi*, v. 1276, Rome, cloître de l'archibasilique Saint-Jean-de-Latran.



Fig. 87 : *Détail des mosaïques du monument Riccardo Annibaldi.*



Fig. 88 : *Détail des mosaïques du monument Riccardo Annibaldi.*



Fig. 89 : Arnolfo di Cambio et assistants, *ciborium*, v. 1285, Rome, basilique Santa Cecilia in Trastevere.



Fig. 90 : Pietro Cavallini, *fragment du Jugement Dernier (mur ouest)*, v. 1290, Rome, basilique Santa Cecilia in Trastevere.



Fig. 91 : Arnolfo di Cambio et assistants, *ciborium*, v. 1285, Rome, basilique Santa Cecilia in Trastevere.



Fig. 92 : Arnolfo di Cambio, Pietro d'Oderisio et assistants, *ciborium*, v. 1285, Rome, Saint-Paul-hors-les-murs.



Fig. 93 : Détail d'une statue d'angle du ciborium de la Basilique Saint-Paul-hors-les-murs.



Fig. 94 : Détail d'une statue d'angle du ciborium de la basilique Santa Cecilia in Trastevere.



Fig. 95 : Deodato di Cosma, *ciborium*, v. 1295, Rome, Santa Maria in Cosmedin.



Fig. 96 : Pietro d'Oderisio (attr. à), *tombe du pape Clément IV*, v. 1275-1276, Viterbe, église San Francesco alla Rocca.



Fig. 97 : Pietro d'Oderisio (attr. à), *tombe de Pietro di Vico*, v. 1268, Viterbe, église San Francesco alla Rocca.



Fig. 98 : Pietro d'Oderisio (attr. à), *détail du baldaquin de la tombe du pape Clément IV*, v. 1275-1276, Viterbe, *église San Francesco alla Rocca*.



Fig. 99 : Arnolfo di Cambio, *Monument du cardinal Guillaume de Bray*, v. 1282, Orvieto, église San Domenico.

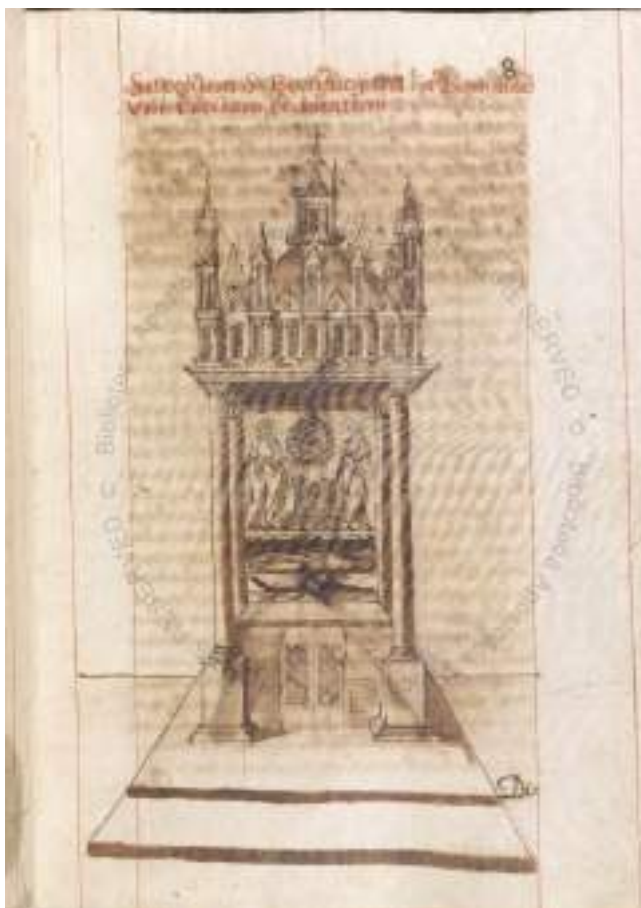


Fig. 100 : Domenico Tasselli da Lugo, *Acquarelle du monument funéraire du pape Boniface VIII*, XVI^e siècle, Arch. Cap. A64, f^o24v, Vatican, Bibliothèque Apostolique Vaticane.



Fig. 101 : Arnolfo di Cambio, *gisant du pape Boniface VIII*, v. 1296-1301, Vatican, Grottes Vaticanes, Nécropole papale de la basilique Saint-Pierre.



Fig. 102 : Arnolfo di Cambio, *Monument Riccardo Annibaldi*, v. 1276, Rome, cloître de l'archibasilique Saint-Jean-de-Latran.



Fig. 103 : Lorenzo Maitani (attr. à), *Monument du pape Benoît XI*, v. 1305, Pérouse, basilique San Domenico.



Fig. 104 : Arnolfo di Cambio et atelier, *fragment de la façade occidentale de la cathédrale Santa Maria del Fiore*, début du XIV^e siècle, Florence, Museo dell'Opera del Duomo.



Fig. 105 : Tino di Camaino et assistants, *tombeau de Catherine d'Autriche*, v. 1323, Naples, basilique San Lorenzo Maggiore.



Fig. 106 : Tino di Camaino et assistants, *tombeau de Marie de Hongrie*, v. 1325, Naples, Santa Maria Donnaregina.



Fig. 107 : *Détail des mosaïques cosmatesques du monument funéraire de Marie de Hongrie.*



Fig. 108 : *Détail des mosaïques cosmatesques du monument funéraire Annibaldi.*



Fig. 109 : *Plaque de verre peint au sphinx*, VIII^e siècle-VII^e siècle av. J.-C, Londres, British Museum.



Fig. 110 : *Bol* (inv. 47.84), I^{er} siècle, Baltimore, The Walters Art Museum.



Fig. 111 : *Couple d'époux* (inv. 60743), III^e siècle, Vatican, musées du Vatican, musée chrétien.



Fig. 112 : *Détail de la Croix de Didier de Lombardie, médaillon de verre*, seconde moitié du III^e siècle, Brescia, musée de Santa Giulia.



Fig. 113 : *Fragment de bol avec scènes de miracles*, v. 300-400, New York, Metropolitan Museum of Art.



Fig. 114 : *Fragment de colonne de l'église de Saint Polyeuktos, VI^e siècle, Istanbul, musée Archéologique.*



Fig. 115 : *Plaque du monastère des Vlatades de Thessalonique, seconde moitié du X^e siècle, Athènes, musée byzantin.*



Fig. 116 : Atelier islamique, *Griffon*, XI^e-XII^e siècle, Pise, Museo dell'Opera del Duomo.



Fig. 117 : Atelier pisan, *fragment de transenne*, première moitié du XIII^e siècle, Pise, Museo dell'Opera del Duomo.



Fig. 118 : Atelier islamisant (Italie du Sud ?), fragment de frise avec un perroquet, XI^e siècle, Pise, Museo nazionale di San Matteo.

Fig. 119 : Détail de la plaque du monastère des Vlatades de Thessalonique, seconde moitié du X^e siècle, Athènes, musée byzantin.



Fig. 120 : Détail du linteau Christ Pantocrator, début du XIII^e siècle, Pise, Baptistère Saint-Jean-Baptiste.



Fig. 121 : *Détail du linteau.*



Fig. 122 : *Détail du linteau.*



Fig. 123 : Nicola Pisano et assistants, *Chaire*, 1265-1268, Sienne, Santa Maria Assunta.



Fig. 124 : Nicola Pisano et assistants, *Chaire*, 1260, Pise, Baptistère Saint-Jean-Baptiste.



Fig. 125 : Giovanni Pisano et assistants, *Chaire*, 1297-1301, Pise, Baptistère Saint-Jean-Baptiste.



Fig. 126 : Fra Guglielmo et assistants, *Chaire*, v. 1270, Pistoia, église San Giovanni Fuorcivitas.



Fig. 127 : Andrea Orcagna et son atelier, *Tabernacle*, 1349-1359, Florence, église Orsanmichele.



Fig. 128 : Nicola Pisano et assistants, *Arca San Domenico*, 1264-1267, Bologne, basilique San Domenico.



Fig. 129 : Giovanni di Francesco, Betto di Francesco et assistants, *Arca di San Donato*, v. 1362-1375, Arezzo, Cathédrale San Donato.



Fig. 130 : *Détail du fond de verre églomisé de la chaire de l'église San Giovanni Fuorcivitas.*



Fig. 131 : *Détail du fond de verre églomisé de la chaire de la cathédrale de Sienne.*



Fig. 132 : Andrea di Jacopo d'Ognabene (attr. à), *Plaque en argent doré*, XIII^e siècle Pise, Museo dell'Opera del Duomo.



Fig. 133 : Guiart des Moulins, *Bible historique*, *Daniel reçoit ses prophéties de Dieu*, v. 1400-1405, Philadelphie, Free Library of Philadelphia, Lewis E M 8:15a-d.



Fig. 134 : *Détail de l'Arca San Domenico.*



Fig. 135 : *Détail du fond de verre églomisé de la chaire de la cathédrale de Sienne.*



Fig. 136 : Fragment de parapet de la chaire de l'église San Giovanni Fuorcivitas.



Fig. 137 : Détail du parapet de la chaire de l'église San Giovanni Fuorcivitas.



Fig. 138 : Andrea Orcagna et son atelier, *tabernacle*, 1349-1359, Florence, église Orsanmichele.



Fig. 139 : *Reliefs de la Dormition et de l'Assomption de la Vierge.*



Fig. 140 : *Partie supérieure du tabernacle.*



Fig. 141 : *Détail de l'Arca San Domenico.*



Fig. 142 : *Détail de l'Arca San Domenico.*



Fig. 143 : *Détail de l'Arca di San Donato.*



Fig. 144 : *Détail de la chaire de l'église San Giovanni Fuorcivitas.*

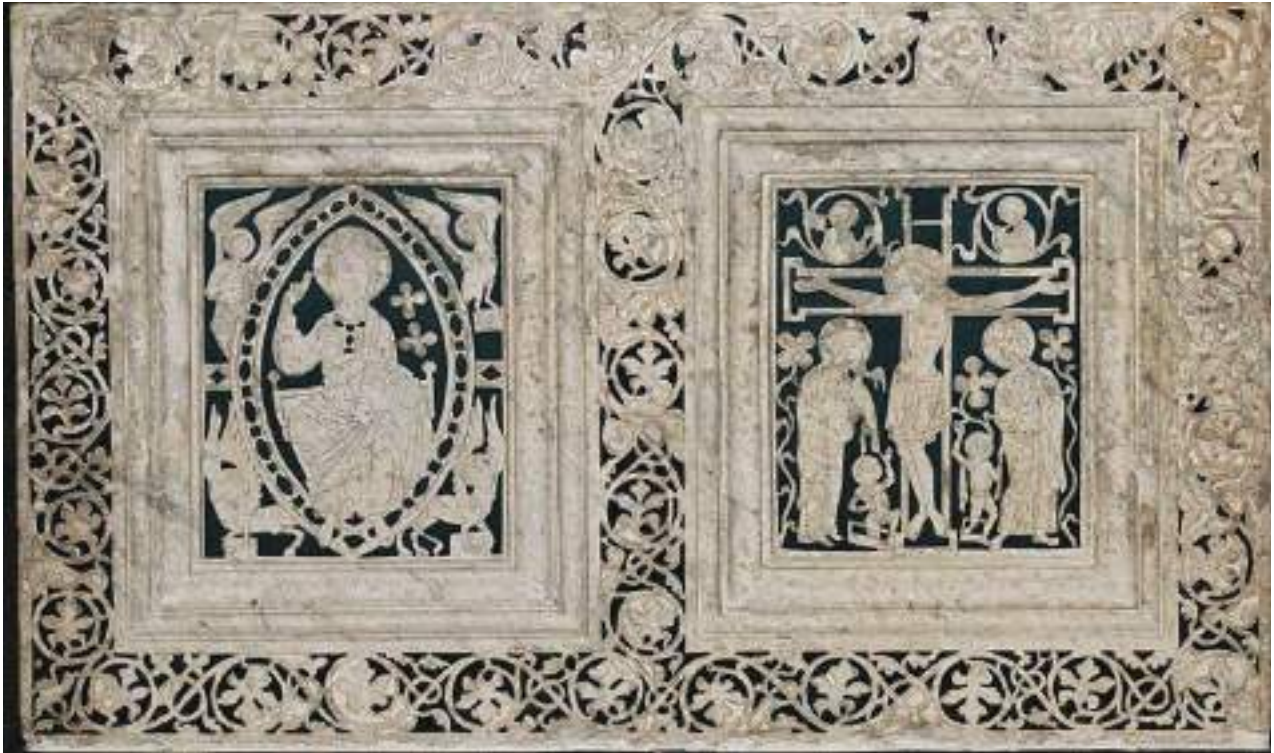


Fig. 145 : *Détail de l'autel*, fin du XII^e siècle - début du XIII^e siècle, Saint-Guilhem-le-Désert, Abbaye de Gellone.



Fig. 146 : *Retable de saint Hippolyte*, v. 1225-1250, Paris, Louvre.



Fig. 147 : *Fragment d'arche du jubé de la cathédrale de Bourges*.



Fig. 148 : *Devant d'autel dit La Crucifixion entre l'Église et la Synagogue*, seconde moitié du XIII^e siècle, Saint-Denis, basilique Saint-Denis, chapelle Saint-Cucuphas.



Fig. 149 : *Devant d'autel dit La Crucifixion*, troisième quart du XIII^e siècle, Saint-Denis, basilique Saint-Denis, chapelle Saint-Eugène.



Fig. 150 : *Retable de Westminster*, 1270-1280, Londres, musée de l'Abbaye de Westminster.



Fig. 151 : Bernat Saulet, *Retable de la Passion, de la Mort, de la Résurrection et de l'Ascension du Christ*, 1341, Barcelone, Museu d'art medieval.



Fig. 152 : *Fragment de retable, saint Dominique*, deuxième moitié du XIV^e siècle, Barcelone, musée Frederic Marès.



Fig. 153 : *Tombeau de Francesc de Santa Coloma*, XIV^e siècle, Barcelone, cathédrale basilique métropolitaine de la Sainte-Croix et de Sainte Eulalie, chapelle Santa Llúcia.



Fig. 154 : Joan de Tournai, *tombeau de Sant Narciso*, 1328, Gérone, collégiale Sant Felíu.



Fig. 155 : Joan de Tournai, *revers tombeau de Sant Narciso*, 1328, Gérone, collégiale Sant Felíu.



Fig. 156 : *Arca dels Sants Màrtirs*, 1332, Gérone, cathédrale Sainte-Marie.



Fig. 157 : *Retable de saint Hippolyte*, v. 1225-1250, Paris, Louvre.



Fig. 158 : Pere Joan, *retablo majeur de Sainte Thècle*, v. 1426-1434, Tarragone, cathédrale Sainte-Thècle.



Fig. 159 : *Détail du retablo majeur de Sainte Thècle*.



Fig. 160 : Marco Romano (attr. à), *Madonna col Bambino*, début du XIV^e siècle, Crémone, façade occidentale de la cathédrale Santa Maria Assunta.



Fig. 161 : Marco Romano (attr. à), *Sant'Imero*, début du XIV^e siècle, Crémone, façade occidentale de la cathédrale Santa Maria Assunta.



Fig. 162 : Giovanni di Francesco, Betto di Francesco et assistants, *Arca di San Donato*, v. 1362-1375, Arezzo, Cathédrale San Donato.



Fig. 163 : Andrea Orcagna et son atelier, *tabernacle*, 1349-1359, Florence, église Orsanmichele.



Fig. 164 : *Détail de l'Arca di San Donato.*



Fig. 165 : *Reliefs de la Dormition et de l'Assomption de la Vierge.*



Fig. 166 : *Détail du tabernacle.*



Fig. 167 : école de Donatello, *Vierge à l'Enfant*, dite *Madonna Goretti Miniati*, v. 1435, Florence, Bargello.
 Fig. 168 : Michelozzo (attr. à), *Vierge à l'Enfant*, v. 1430-1435, Florence, Bargello.



Fig. 169 : Donatello, *Madonna del Perdono*, v. 1457-1459, Sienne, Museo dell'Opera.



Fig. 170 : *Pavement en majolique*, v. 1440, Naples, San Giovanni a Carbonara.



Fig. 171 : *Pavement en majolique*, v. 1470, Viterbes, église Santa Maria della Verità, chapelle Mazzatosta.



Fig. 172 : *Campanile de Giotto*, 1337-1342, Florence, Santa Maria del Fiore.



Fig. 173 : Andrea Pisano, *l'Architecture*, v. 1334-1359, Florence, Museo dell'Opera del Duomo.



Fig. 174 : *Vénus comme planète*, 1337-1342, Florence, Museo dell'Opera del Duomo.



Fig. 175 : Benci di Cione, Sime di Francesco Talenti, *Loggia dei Lanzi*, 1376-1382, Florence, Piazza della Signoria.



Fig. 176 : Agnolo Gaddi, *Temperance*, v. 1380, Florence, Piazza della Signoria.



Fig. 177 : Luca della Robbia, *Tabernacle du Sacrement*, 1441-1442, Florence, église Santa Maria à Peretola.



Fig. 178 : *Détail de la Descente de Croix du Tabernacle du Sacrement.*



Fig. 179 : Luca della Robbia, *monument funéraire de l'évêque Benozzo Federighi*, v. 1455, Florence, Santa Trinita.



Fig. 180 : *Détail du cadre et de l'assemblage.*



Fig. 181 : Maso di Bartolomeo, Luca della Robbia, *armoiries de la famille Vettori*, 1452, Florence.



Fig. 182 : *Façade de la Chartreuse*, v. 1480, Pavie.



Fig. 183 : *Façade de la Chapelle Colleoni*, v. 1472-1476, Bergame.



Fig. 184 : Donatello, *Vierge à l'Enfant*, dite *Madone Pazzi*, v. 1420, Berlin, Staatliche Museen.



Fig. 185 : Élève de Donatello, *Vierge à l'Enfant*, troisième quart du XV^e siècle, New York, Metropolitan Museum of Art.



Fig. 186 : Donatello, *Vierge à l'Enfant*, dite *Madone Piot*, v. 1440, Paris, Louvre.



Fig. 187 : *Détail du fond de la Madone Piot.*



Fig. 188 : Donatello, *Vierge à l'Enfant*, dite *Madonna dei Cordai*, v. 1433-1435, Florence, musée Stefano Bardini.



Fig. 189 : Arnolfo di Cambio, *monument honorifique de Charles I^{er} d'Anjou*, v. 1277, Rome, Musées du Capitole.



Fig. 190 : Francesco del Cossa (attr. à), *Pierre tombale de Domenico Garganelli*, v. 1478, Bologne, Museo civico medievale.



Fig. 191 : *Statue équestre de Cangrande della Scala*, v. 1330, Vérone, Museo di Castelvecchio.



Fig. 192 : *Statue équestre de Mastino II*, v. 1345-1350, Vérone, Museo di Castelvecchio.



Fig. 193 : *Tombe de Cansignorio*, v. 1364, Vérone, église Santa Maria Antica.



Fig. 194 : Tullio Lombardo, *Monument Vendramin*, v. 1476-1478, Venise, Santa Maria dei Servi.



Fig. 195 : *Détail du lambrissage de la basilique Saint-Vital, VI^e siècle, Ravenne, Saint Vital.*



Fig. 196 : Gentile da Fabriano, *Vierge de l'humilité*, v. 1420-1424, Pise, Museo Nazionale di San Matteo.



Fig. 197 : Arnolfo di Cambio, *Monument funéraire d'Adrien V*, v. 1240-1245, Viterbe, église San Francesco alla Rocca.



Fig. 198 : *Détail de la base du monument funéraire du pape Adrien V.*



Fig. 199 : Pietro Lombardo, *monument funéraire de Pietro Mocenigo*, v. 1476, Venise, église Santi Giovanni e Paolo.



Fig. 200 : Tullio Lombardo, *Monument Vendramin*, v. 1476-1478, Venise, église Santi Giovanni e Paolo.



Fig. 201 : Antonio Rossellino (attr. à), *Vierge à l'Enfant*, XV^e siècle, Grenoble, musée des Beaux-Arts.



Fig. 202 : Agostino di Duccio (attr. à), *Madone de Pontremoli*, v. 1464-1469, Pontremoli, église San Francesco.



Fig. 203 : *Portrait du duc d'Urbino, Federico da Montefeltro*, v. 1460, Vienne, Kunsthistorisches Museum.



Fig. 204 : *Détail du décor du tombeau Strozzi*, Florence, Santa Maria Novella.